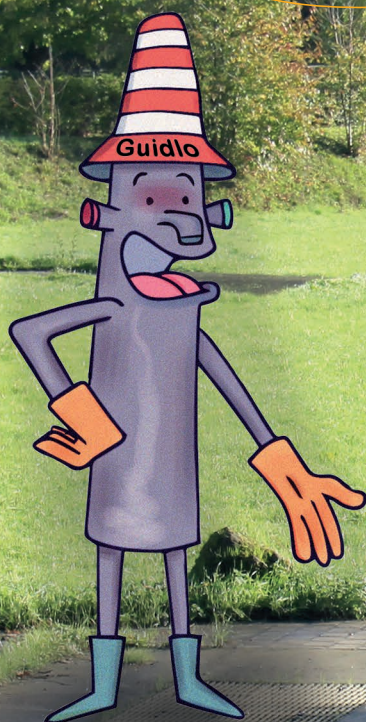


LE PETIT COLLECTEUR

BULLETIN D'INFORMATION 06 MAI 2016



DOSSIER - pages 4-5

BONS ET MAUVAIS GESTES : LE SIARE VOUS DIT TOUT EN IMAGES

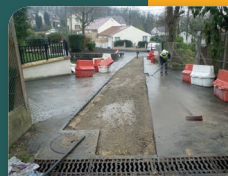
ÉDITO



Assurer le transport et l'évacuation des eaux usées et des eaux pluviales n'est pas qu'une question technique. Ces missions qui touchent notre quotidien gagnent à s'envisager de façon globale sur le territoire, en intégrant les problématiques de préservation de la qualité des milieux naturels et de lutte contre les inondations. Dans cette optique, il appartient au SIARE de réaliser les diagnostics nécessaires, d'élaborer une solide planification des interventions et de mener les travaux qui s'imposent. Mais les 325 000 habitants du territoire du SIARE ainsi que les collectivités territoriales ont également un rôle à jouer. C'est ce que nous avons souhaité expliquer au travers de ce numéro en présentant le « petit cycle de l'eau », l'organisation des réseaux d'eaux pluviales et d'eaux usées, les enjeux environnementaux ... Pour appréhender toutes ces questions de façon concrète, rien n'est plus parlant que des schémas visuels et des scènes de vie. Ce numéro prend donc résolument le tournant de l'image pour démontrer combien tout est lié.

Pour la première fois, une bande dessinée vous est proposée, mettant en perspectives nos gestes quotidiens avec leurs conséquences pour notre environnement, notre santé et... nos factures. Elle est appelée à revenir dans les prochains numéros pour apporter un éclairage vivant au travers duquel chacun peut se retrouver. Pour mener à bien cette démarche, nous avons souhaité donner la parole à un petit personnage aux conseils avisés, Guido. Tantôt satisfait, interrogateur ou mécontent, Guido est là pour nous guider ou nous alerter, pour nous montrer que nous pouvons être ensemble acteurs d'un territoire qui gère les eaux usées et pluviales avec discernement. Guido met l'accent sur la portée de nos gestes les plus anodins. En un mot, il témoigne du fait que la gestion de l'eau est une question d'hommes et de femmes, qui bien informés, peuvent avoir un comportement responsable. Je vous souhaite une bonne lecture de ce numéro très animé.

Jean-Pierre ENJALBERT
Président du SIARE



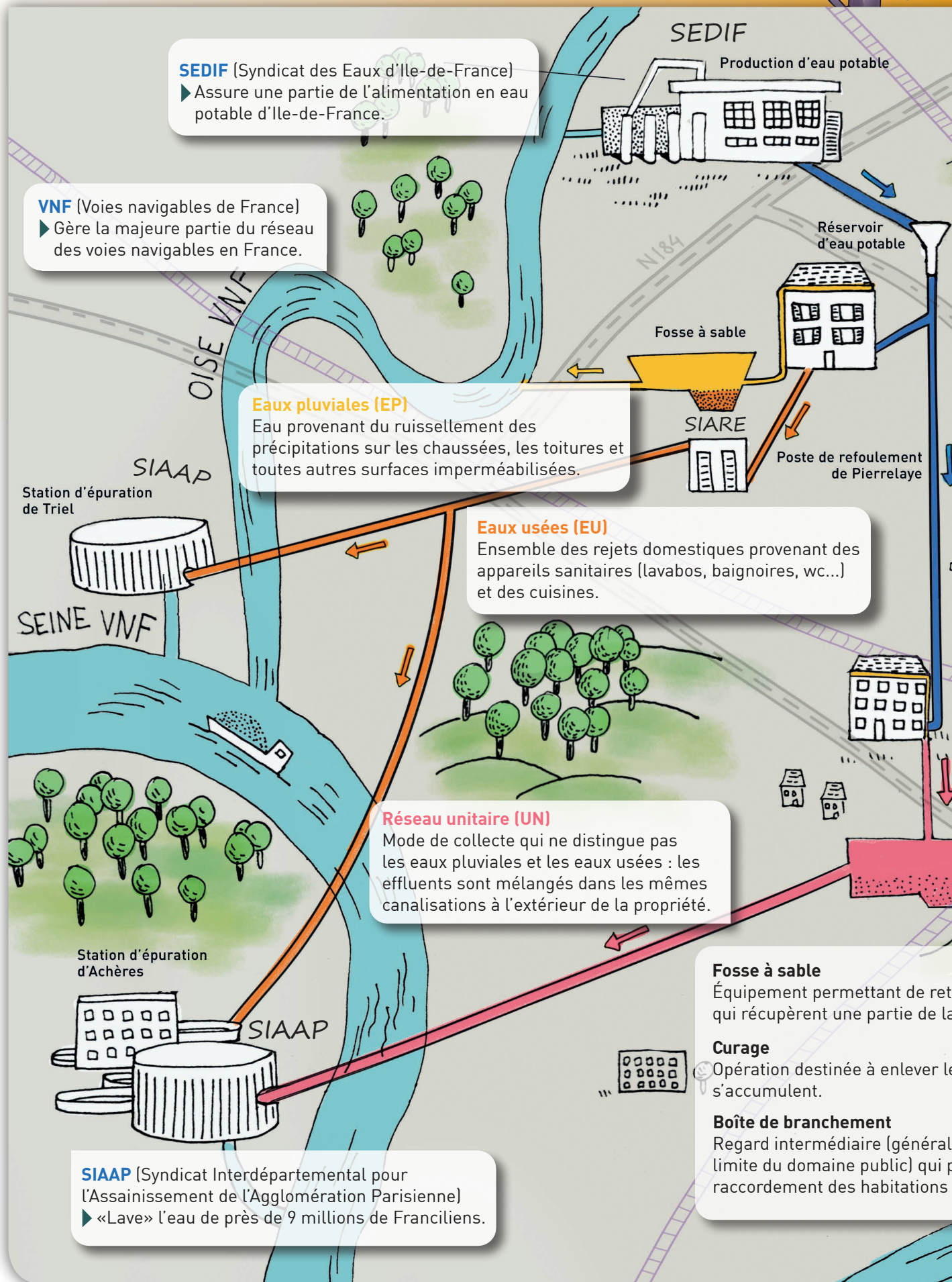
Sommaire

LE PETIT CYCLE DE L'EAU,
NOUVEL ENJEU DU TERRITOIRE
pages 2-3

ZOOM SUR LES RÉSEAUX
pages 6-7
Eaux usées / eaux pluviales
Travaux pour prévenir les
inondations

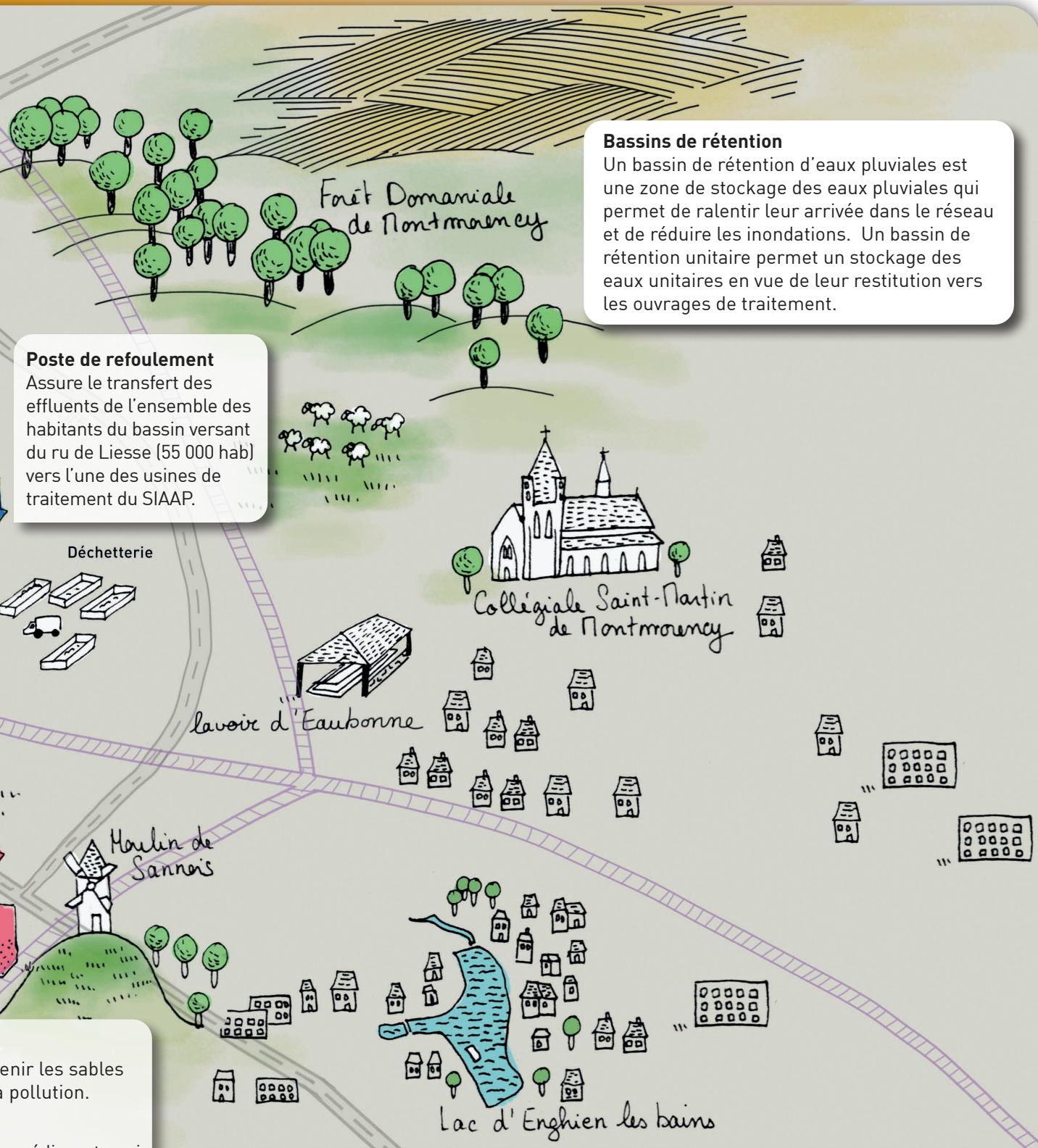
ENVIRONNEMENT - page 8
Le SIARE mise sur
l'environnement
Bessancourt transfère
l'assainissement au SIARE

LE PETIT CYCLE DE L'EAU, NOUVEL ENJEU DU TERRITOIRE



Prendre en compte la ressource en eau dans son ensemble, depuis son infiltration dans le sol ou son ruissellement superficiel, jusqu'aux réseaux d'acheminement (eau potable, eaux usées, eaux pluviales), tel est le nouvel enjeu pour les territoires.

Le petit cycle de l'eau permet de traiter à la fois les questions de quantité et de qualité (pollutions, rejets, état des milieux aquatiques...). Car tout est lié : une eau naturellement de bonne qualité nécessitera moins de traitements pour la rendre potable, des dispositifs de prévention réduiront les risques d'inondation... L'intervention coordonnée de multiples acteurs est nécessaire, au travers de différentes infrastructures. Chacun a son rôle à jouer au cœur du territoire.



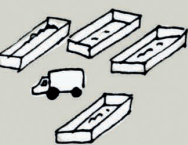
Bassins de rétention

Un bassin de rétention d'eaux pluviales est une zone de stockage des eaux pluviales qui permet de ralentir leur arrivée dans le réseau et de réduire les inondations. Un bassin de rétention unitaire permet un stockage des eaux unitaires en vue de leur restitution vers les ouvrages de traitement.

Poste de refoulement

Assure le transfert des effluents de l'ensemble des habitants du bassin versant du ru de Liesse (55 000 hab) vers l'une des usines de traitement du SIAAP.

Déchetterie



Lavoir d'Eaubonne



Collégiale Saint-Martin de Montmouncy



Moulin de Sannois



Lac d'Enghien les bains



...venir les sables
...a pollution.

...es sédiments qui

...ement en
...permet le
...au collecteur.

Les communes et les agglomérations

▶ Assurent la collecte des eaux usées et pluviales.

SIARE (Syndicat d'Assainissement de la Région d'Enghien-les-Bains)

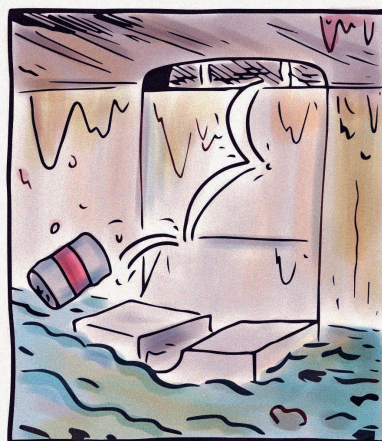
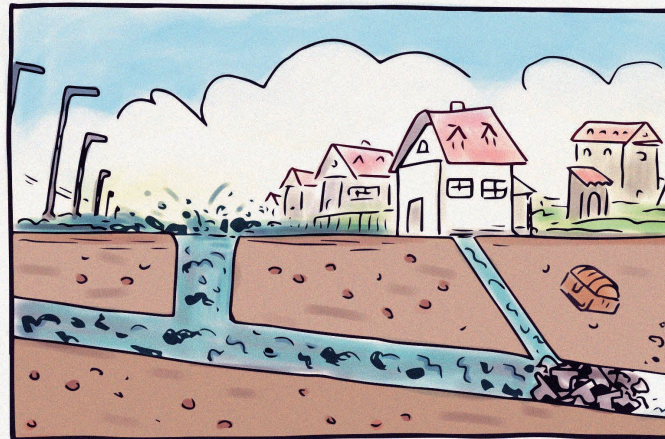
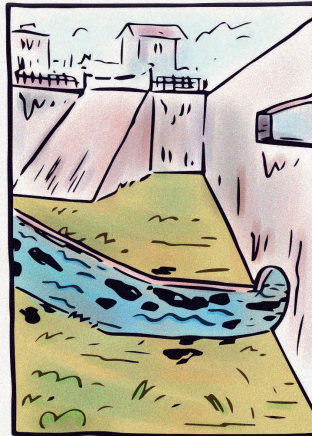
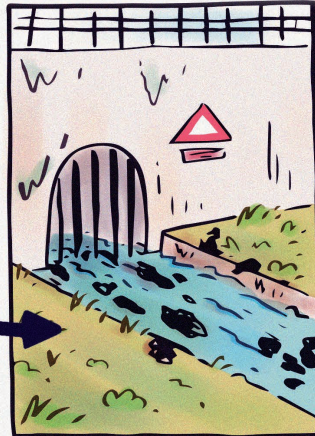
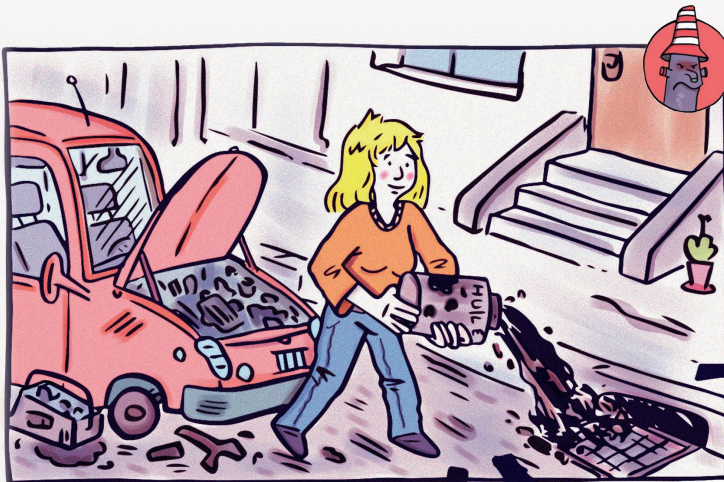
▶ Collecte et transporte les eaux usées et pluviales.

AESN (Agence de l'Eau Seine-Normandie)

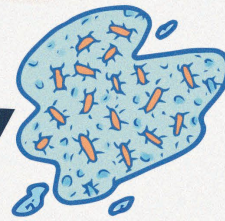
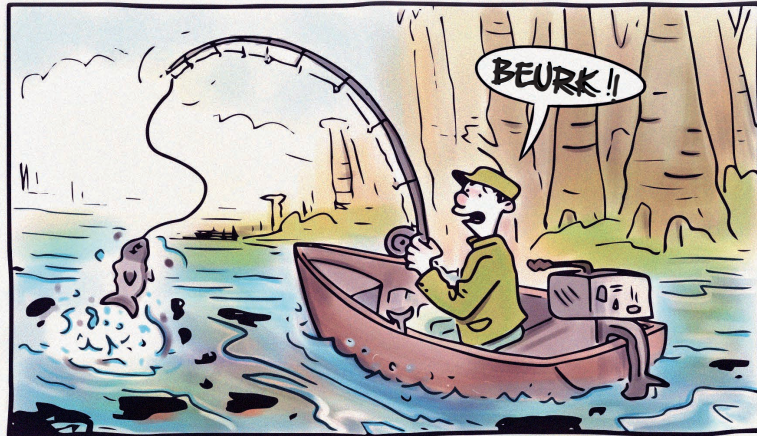
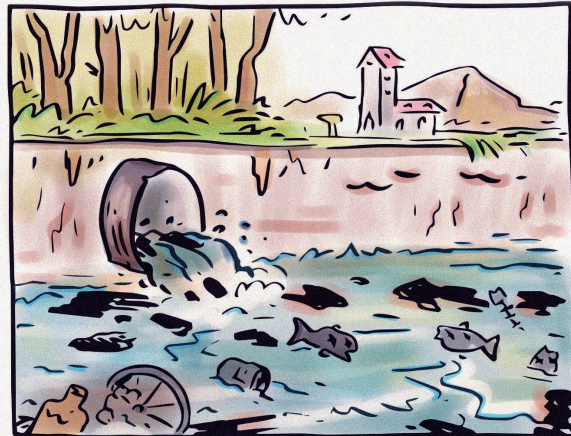
▶ Établissement public de l'État qui a pour mission de préserver les ressources en eau, de lutter contre les pollutions, de restaurer les milieux aquatiques. L'Agence perçoit une redevance auprès des usagers (particuliers, agriculteurs, industriels...) qu'elle redistribue pour financer les actions, projets et travaux.

BONS ET MAUVAIS GESTES


LE SIARE VOUS DIT TOUT EN IMAGES...



La qualité de l'eau et des milieux aquatiques, de même que le bon état des réseaux, commencent dès nos gestes quotidiens. Certains gestes peuvent certes nous sembler anodins, mais le rejet de déchets ou de polluants sans y prêter attention coûte cher, sur nos factures et à terme a un impact sur notre santé. **Guidlo nous alerte et nous conseille dans notre nouvelle bande dessinée...**

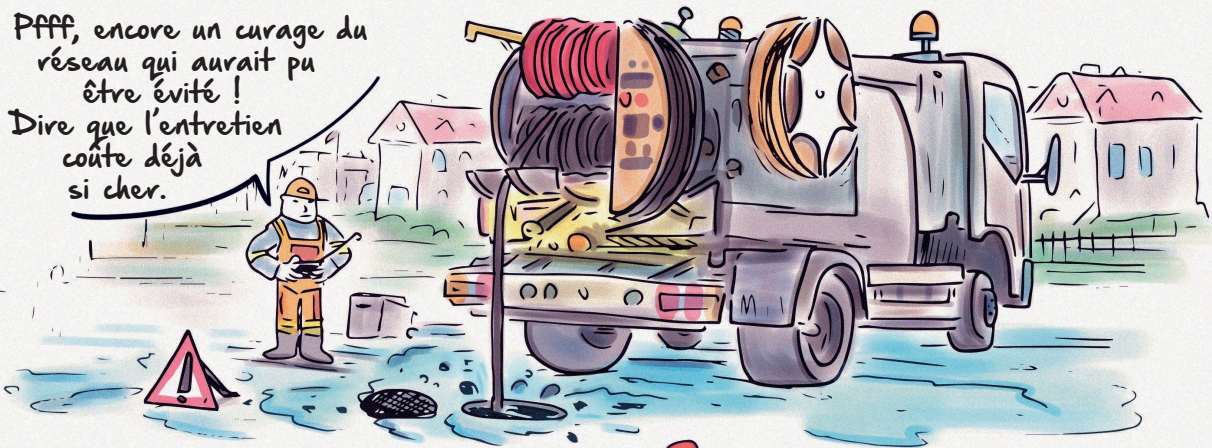


Nous sommes des bactéries, l'huile de vidange nous empêche de digérer votre caca.

Filtres colmatés = 



Pffff, encore un curage du réseau qui aurait pu être évité !
Dire que l'entretien coûte déjà si cher.



Je ne pas ttes comme son et !



Pour plus d'informations
Rejoignez-nous sur
notre nouveau site
INTERNET
www.siare95.fr

À suivre dans le prochain épisode...

ZOOM SUR LES RÉSEAUX

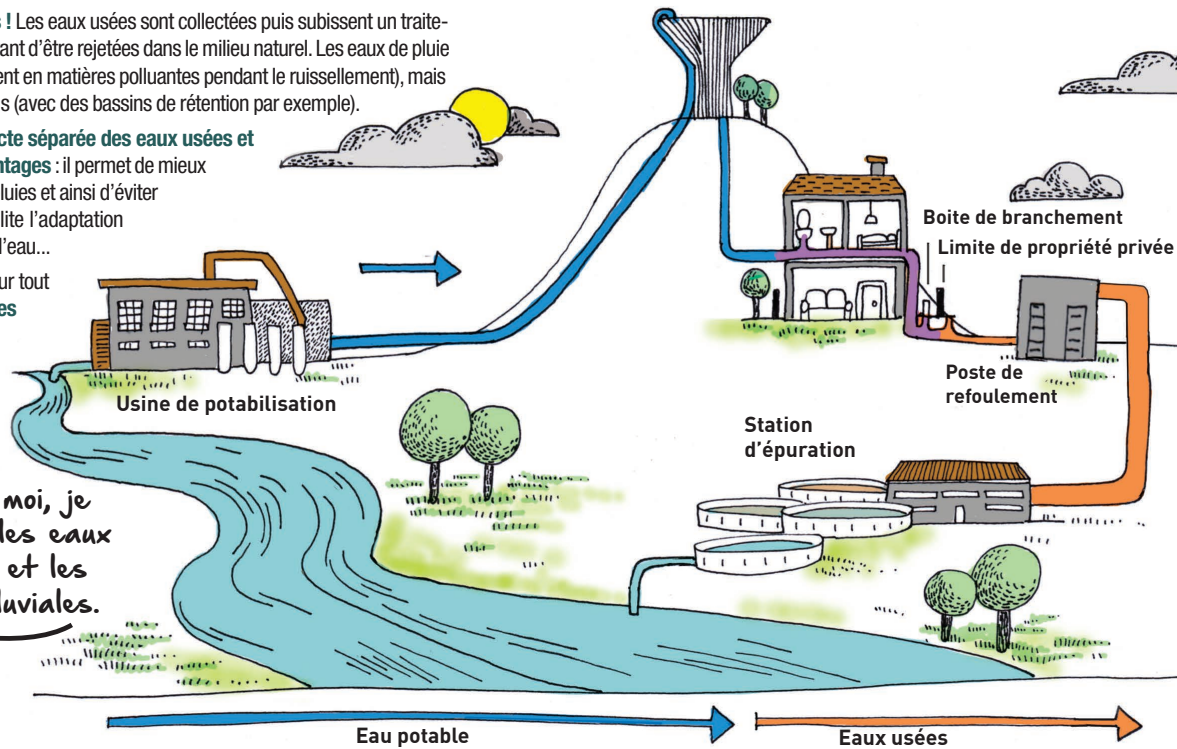
EAUX USÉES / EAUX PLUVIALES FAISONS LA DIFFÉRENCE

Tous les réseaux ne sont pas identiques ! Les eaux usées sont collectées puis subissent un traitement très poussé en station d'épuration, avant d'être rejetées dans le milieu naturel. Les eaux de pluie doivent parfois être traitées (elles se chargent en matières polluantes pendant le ruissellement), mais surtout gérées pour prévenir les inondations (avec des bassins de rétention par exemple).

Le réseau séparatif, assurant une collecte séparée des eaux usées et des eaux de pluie, présente de gros avantages : il permet de mieux gérer les variations de débit lors de fortes pluies et ainsi d'éviter les débordements des eaux usées ; il facilite l'adaptation des traitements en fonction de l'origine de l'eau...

L'idéal est d'avoir des réseaux séparatifs sur tout le territoire. Dans cette optique, **séparer les eaux usées et les eaux pluviales dès la parcelle prend tout son sens**, même si cet objectif demande du temps car les réseaux sont le fruit de toute une histoire et de contraintes techniques.

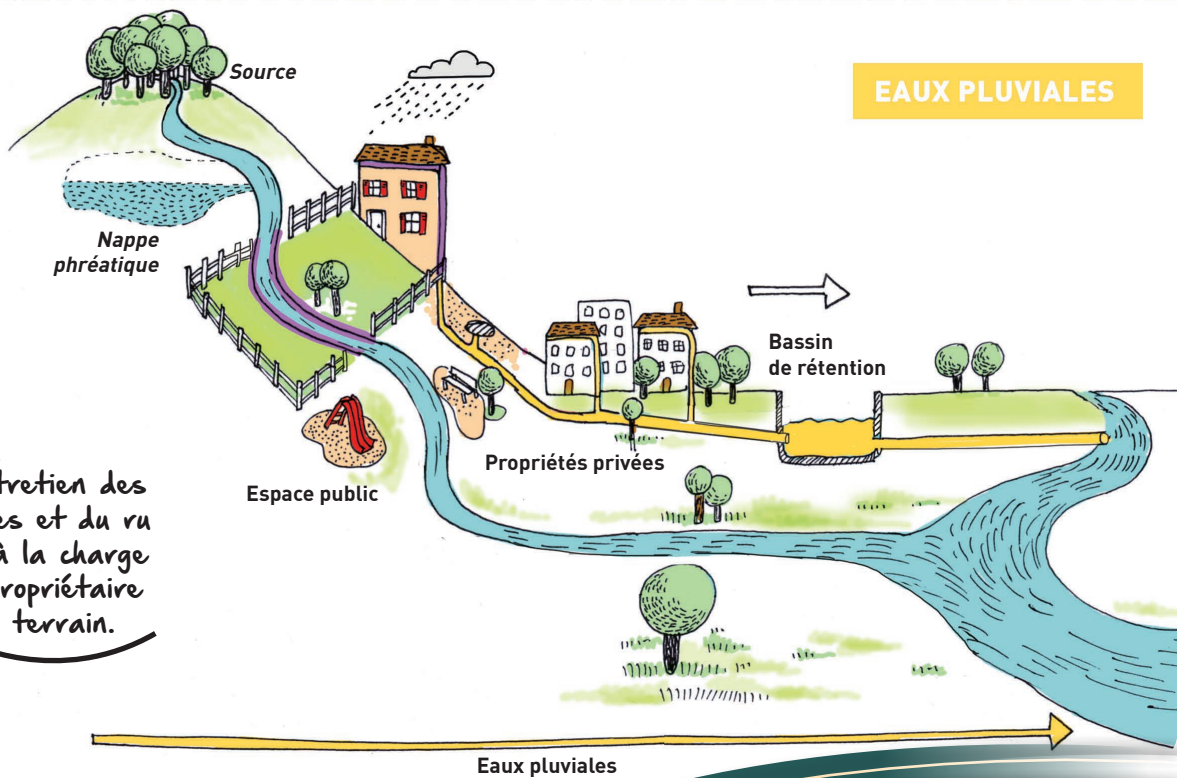
EAUX USÉES



Chez moi, je sépare les eaux usées et les eaux pluviales.



EAUX PLUVIALES



L'entretien des berges et du ru est à la charge du propriétaire du terrain.



TRAVAUX POUR PRÉVENIR LES INONDATIONS : UN NOUVEAU BASSIN DE STOCKAGE ENTERRÉ À ERMONT

Le SIARE lance la réalisation d'un bassin de stockage unitaire à Ermont, à deux pas du centre-ville, à proximité du carrefour de la rue de l'Est et de la rue Louis Savoie. L'objectif est de protéger ce secteur contre les débordements qui surviennent en temps de pluie depuis les collecteurs communaux et, plus exceptionnellement, depuis le réseau du SIARE.

Le projet s'est rapidement avéré complexe à mener dans un contexte urbain dense : le seul emplacement disponible était la cour maternelle du groupe scolaire Victor Hugo ! Aussi, la solution retenue consiste à aménager un bassin enterré.

Comment ça marche ?

Lors des fortes pluies, ce bassin de 5 500 m³ se remplira avec l'eau des collecteurs provenant de la route de Saint-Leu et de la rue de l'Est, via deux ouvrages particuliers. Ce délestage permettra de réduire le risque d'inondation du quartier en prenant comme référence le niveau des inondations qui se produisent tous les 30 ans environ.

La vidange se fera grâce à 3 pompes fonctionnant alternativement. Après chaque utilisation, le nettoyage du bassin sera systématiquement réalisé par un système de rinçage mécanique. Ce dernier sera alimenté par une réserve d'eau de pluie de 100 m³ récupérant une partie des eaux de ruissellement de l'école. L'avantage de ce système est d'éviter le gaspillage d'eau potable dans une démarche de développement durable.

Enfin, un système complet de désodorisation évitera toute nuisance olfactive.

Priorité au bon fonctionnement de l'école

La commune ayant envisagé d'importants travaux de restructuration à l'intérieur de l'école, un gros travail de coordination est entrepris pour faire cohabiter en toute sécurité les élèves et les travaux. Au final, seul un local d'exploitation sera visible en surface, situé dans une emprise totalement indépendante du reste de l'école. L'intégration paysagère de ce local a été confiée à un architecte. Et la cour sera bien rendue aux enfants !

Les travaux débuteront en mai 2016, avec un objectif de fin de chantier en septembre 2017.

Montant des travaux : 6 525 000 € TTC



Plan du chantier : des interventions en zone urbanisée



Une intégration paysagère de qualité

Travaux dans la cour de l'école maternelle Victor Hugo

LE SIARE MISE SUR L'ENVIRONNEMENT

Comment faire pour traduire au quotidien la volonté d'un développement durable ? C'est la réflexion qui a été menée par les équipes du SIARE, avec l'adoption de nouvelles méthodes. Véhicules propres, tri des déchets, gestes éco-responsables, techniques naturelles... Tous les domaines sont concernés.

Prendre le virage de l'électrique

Le SIARE a fait l'acquisition d'un véhicule électrique. Grâce à son autonomie d'environ 120 km, le véhicule est utilisé essentiellement par le service Environnement. Pour continuer à réduire les émissions de CO₂, d'autres acquisitions de véhicules électriques sont en cours. Le SIARE a installé sur son parking 2 bornes de recharge.

Imprimer avec modération

Pourquoi imprimer systématiquement les documents échangés ? Les agents du SIARE sont incités à limiter les impressions au strict nécessaire. Et comme certains documents doivent toujours être imprimés, les impressions recto-verso sont privilégiées, de même que la réutilisation de feuilles déjà imprimées d'un côté. Les envois administratifs sont dématérialisés.

Créer une dynamique

Dans le cadre des marchés publics, à chaque fois que cela est possible, le SIARE demande aux candidats de préciser, dans leur réponse, la prise en compte des aspects environnementaux.

Trier dès le bureau

Trier, c'est simple. Encore fallait-il mettre en place le processus de collecte adapté, en particulier pour le papier. C'est ce qui a été fait en partenariat avec EMERAUDE, le Syndicat de collecte et traitement des déchets de la vallée de Montmorency. Chaque bureau possède sa propre bannette destinée à recueillir le papier. Elles sont récupérées par les équipes de ménage qui se chargent de les déposer dans la borne papier à l'entrée de l'établissement.

De même, une borne de récupération des piles a été mise en place à l'entrée des locaux du SIARE.

Revenir à des méthodes naturelles

Les bassins représentent d'importantes surfaces de tonte. Aussi, 14 « agents » très spéciaux ont déjà été répartis à Saint-Prix (bassin R. Thomas) et à Taverny (bassin des Ossards) : il s'agit de moutons d'Ouessant. Réputés pour être des brouteurs de compétition, ils sont capables de se substituer au passage de la tondeuse dans l'entretien des espaces verts. Rustiques, ils peuvent passer toute l'année au grand air ; très légers, ils n'abîment pas les terrains.

Les riverains pourront apprécier la sérénité de ces méthodes agro-pastorales.

Un berger assure le suivi de la bonne santé des moutons qui sont identifiés par une boucle. Si les riverains constatent un problème, ils pourront appeler le numéro inscrit sur le panneau à l'entrée du bassin.

À suivre...



Tonte par des moutons d'Ouessant



Travaux de remplacement des réseaux d'eau pluviale

BESSANCOURT TRANSFÈRE L'ASSAINISSEMENT AU SIARE

Après Saint-Prix en 2015, c'est à la commune de Bessancourt de transférer son service assainissement. Depuis le 1^{er} janvier 2016, en plus du transport, le SIARE gère donc la collecte des eaux usées et des eaux pluviales pour Bessancourt. Ce transfert concerne uniquement l'assainissement collectif, l'assainissement autonome continuant à être géré par la commune.

Pour répondre aux préoccupations des habitants de Bessancourt, le SIARE a mis en place un guichet unique destiné à prendre en compte l'ensemble des démarches relevant de la gestion des eaux usées et des eaux pluviales. Ce guichet est géré au SIARE par la direction des services aux communes qui a intégré dans ses effectifs l'agent en charge de l'assainissement à Bessancourt.

Quelles sont les missions de la direction des services aux communes ?

- travailler en concertation avec la ville de Bessancourt dans le cadre d'aménagements urbains (ZAC, renouvellement de voirie...)
- suivre les dossiers de permis de construire pour la partie relevant des raccordements
- conseiller les particuliers pour la gestion des eaux pluviales
- conseiller et contrôler les particuliers sur la conformité de leur habitation au vu de l'assainissement : eaux usées / eaux pluviales (lors de la vente ou sur simple demande)
- contrôler la conformité des rejets des industriels
- conseiller les aménageurs dans leurs projets pour les eaux pluviales et les eaux usées
- assurer l'entretien des canalisations d'eaux usées et d'eaux pluviales publiques
- intervenir lors d'engorgements provoquant un mauvais écoulement des eaux
- réaliser les réparations nécessaires pour assurer la pérennité des réseaux publics

Vous avez des questions ou souhaitez prendre rendez-vous ? Appelez le 01 30 10 60 70.

Afin de définir les solutions d'amélioration du système d'assainissement (réduction des engorgements, des inondations, des pollutions du milieu naturel) et établir le programme de travaux, le SIARE va lancer dès cette année une étude de diagnostic des ouvrages et des réseaux de l'ensemble de la commune de Bessancourt.



Véhicule électrique

LE PETIT COLLECTEUR

Syndicat Intercommunal d'Assainissement de la Région d'Enghien-les-Bains
1 rue de l'Egalité
95230 Soisy-sous-Montmorency
Tél : 01 30 10 60 70 / Fax : 01 30 10 60 71
info@siare.net - www.siare95.fr

Direction de la publication :

Jean-Pierre Enjalbert

Direction de la rédaction :

Amparo Martaud

Comité de rédaction : Isabelle Heydel,
Marie-Line Picq, Sébastien Yot, Stéphanie Flack

Crédit photos : © SIARE

Illustrateurs : Natacha Bigan,
Pierre-Antoine Peterschmitt

Conception et rédaction : Markedia

Impression :

IMPRIMERIE DE LA CENTRALE
Tirage : 145 000 exemplaires

  10-31-1482

Distribution : Société CHAMPAR